

Configurando o SoundID Reference da Sonarworks

sonarworks.com



The screenshot displays the SoundID Reference software interface. The left sidebar shows a list of presets for two outputs: Output 1 & 2 and Output 3 & 4. The 'Adam Audio A7X' preset is selected for Output 3 & 4. The right panel shows the 'Frequency response curves' for the selected preset, with a graph displaying the frequency response. Below the graph, the 'Select your target mode' section is visible, with 'Flat Target' selected. Other target modes include 'Dolby', 'Custom Target', and 'Translation Check'. The bottom status bar shows 'Latency 28.2 ms', 'Filter Zero Latency', and 'Listening Spot Disabled'.

SoundID Reference
from Sonarworks

Adam Audio A7X

Presets

Scarlett 6i6 USB

Output 1 & 2

Beyerdynamics DT 770... FLT

+ Add new preset

Output 3 & 4

↳ Adam Audio A7X FLT

+ Add new preset

Scarlett 6i6 USB

Output 1 & 2

Yamaha HSB CHK

+ Add new preset

+ Add new output

Frequency response curves

100 Hz 1 kHz

Select your target mode

FLT Flat Target SoundID SR (Studio Reference)

DLB Dolby Dolby Atmos Music

CUS Custom Target User Preset ^

CHK Translation Check Smartphone Average

Latency 28.2 ms Filter Zero Latency ^ Listening Spot Disabled ^



Neste Guia de início rápido:

1. Iniciando um período de teste gratuito
2. Configuração dos fones de ouvido
3. Configuração das caixas de som
4. Fazendo a calibração com o app autônomo
5. Fazendo a calibração com o plugin em uma DAW
6. Registrando e ativando sua licença



Iniciando um período de teste gratuito

O SoundID Reference está disponível para um período de teste gratuito e totalmente funcional de 21 dias. Se você ainda não comprou ou testou o software, siga os passos abaixo para começar um teste gratuito:



1. Baixe e instale o software SoundID Reference
2. Abra o aplicativo SoundID Reference e clique em Sign up (Cadastrar)
3. Use as opções de login social ou insira manualmente seus detalhes de Email e Senha
4. Vá para sua caixa de entrada de email e procure por uma nova mensagem da Sonarworks. Clique no link no email para [verificar seu endereço de email](#)
5. Depois de entrar em sua conta, clique em [Activate trial on this device](#) (Ativar período de teste neste dispositivo)



Configuração dos fones de ouvido



Neste artigo:

1. Requisitos de hardware e sistema
2. Calibrando o sistema
3. Configurações do DSP e do alvo de calibração

Requisitos de hardware e sistema

- Sistemas operacionais suportados: [Windows 10](#) (ou posterior); [macOS 10.14 Mojave](#) (ou posterior)
- Software SoundID Reference instalado ([baixe aqui](#))
- Fones de ouvido aprovados pela SoundID Reference, consulte a lista completa de 400 modelos [aqui](#)



Calibrando o sistema

Com o software ativado, o próximo passo é carregar o perfil de calibragem conforme o modelo do seu fone de ouvido e realizar a calibração no seu sistema. Tanto o aplicativo autônomo SoundID Reference quanto o plugin para DAW possuem um assistente de seleção de fone de ouvido para ajudá-lo a encontrar o modelo exato do seu dispositivo.

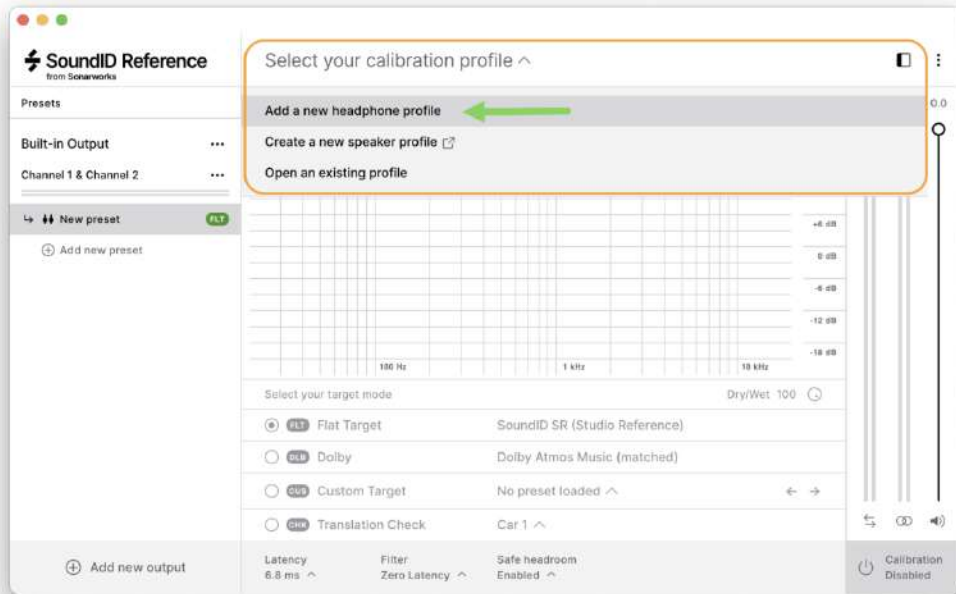
O assistente de seleção de fone de ouvido é idêntico no app e no plugin DAW. Determine qual é a melhor opção de ajuste para o seu sistema e fluxo de trabalho e, em seguida, siga os guias abaixo:

1. App autônomo SoundID Reference.

Realize a calibração do sistema para todo o áudio do seu computador através do app autônomo. Siga o seguinte guia para começar: [Fazendo a calibração com o app autônomo](#)

2. Plugin para DAW SoundID Reference.

Perfeito para produção musical e processo de mixagem, com um filtro de latência zero. Todos os principais formatos de plugin são suportados: AU, AAX, VST2, VST3. Siga o seguinte guia para começar: [Fazendo a calibração com o plugin DAW](#)



Nota! Se o modelo do seu fone de ouvido não estiver na lista, significa que ele não é suportado. Não recomendamos o uso do perfil de modelos similares, pois os resultados podem ser imprecisos. Em vez disso, você pode enviar uma solicitação para adicionar o modelo ou considerar o nosso serviço de calibração individual.

Configurações do DSP e do alvo de calibração

Após ter configurado os aspectos básicos (canais/dispositivos de áudio e perfil de calibração), você pode explorar as configurações de DSP, Modos de Alvo e outros recursos do aplicativo. Todas as alterações realizadas a partir daqui serão salvas como parte da configuração do seu Preset no Painel de Saída:

→ Frequency Response Curves (Curvas de Resposta de Frequências) - selecione quais curvas serão exibidas

→ Filter Type (Tipo de Filtro) - opções de Latência Zero, Mixed e Fase Linear

→ Custom Target (Alvo Personalizado) - faça ajustes no alvo com um EQ paramétrico

→ Translation Check (Verificação de Tradução) - simule a tradução da sua mixagem em diferentes dispositivos



Configuração das caixas de som



Neste artigo:

1. Requisitos de hardware e sistema
2. Medições das caixas de som
3. Calibrando o sistema
4. Configurações do DSP e do alvo de calibração

Requisitos de hardware e sistema

- Sistemas operacionais suportados: [Windows 10](#) (ou posterior); [macOS 10.14 Mojave](#) (ou posterior)
- O software SoundID Reference para Caixas de Som e Fones de Ouvido instalado ([baixe aqui](#))
- Sistema de alto-falantes estéreo 2.0 , com possibilidade de adição de subwoofer.
- Interface de Áudio com alimentação phantom de 48V
- Cabo de áudio XLR para XLR
- Microfone de medição (recomenda-se o uso de um microfone Sonarworks):
 - Microfone de medição Sonarworks - disponível na [loja da Sonarworks](#)
 - Microfone de medição de terceiros, saiba mais [aqui](#)



Nota! Microfones USB não são suportados.

Medições das caixas de som

Para começar, abra o app SoundID Reference Measure.

O processo de medição em 4 etapas levará aproximadamente de **20 a 30 minutos** para ser concluído:

1. **Configuração de hardware** - configurando hardware, dispositivos de I/O e áudio
2. **Local de monitoração** - estabelecendo as dimensões da sua área de audição
3. **Resposta da sala** - uma série de 37 medições da sua sala e caixas de som
4. **Resultados** - uma vez concluído o processo de medição, os resultados serão exibidos

Dicas:

→ Se você ainda estiver com problemas, use o seguinte guia: [Stereo speaker measurement troubleshooting guide](#) (Guia de solução de problemas de medição de caixa de som estéreo)

→ Caso esteja utilizando um subwoofer, confira aqui como configurá-lo no sistema estéreo 2.0 [Measuring a subwoofer in a 2.0 stereo setup](#) (Medindo um subwoofer em estéreo 2.0)

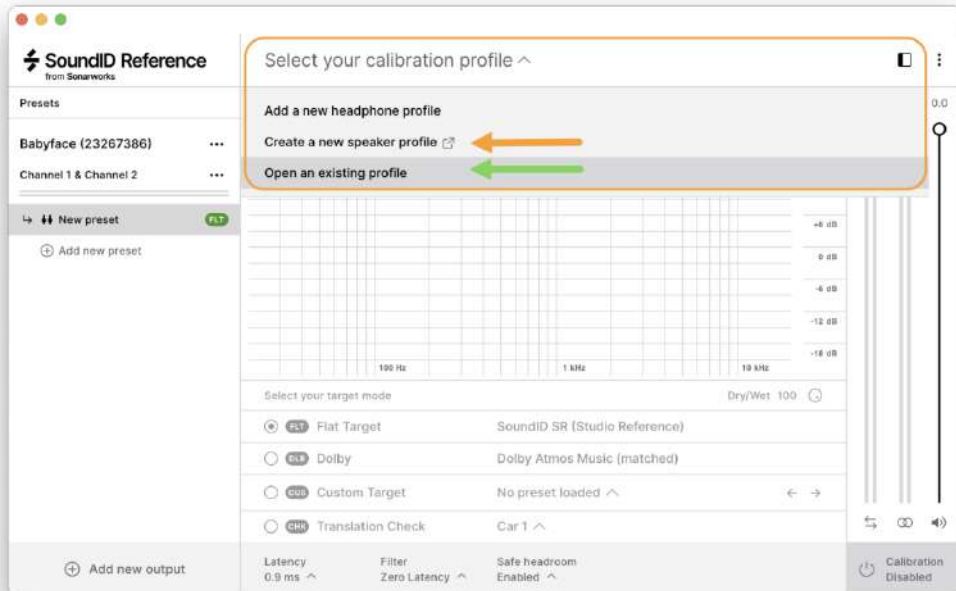
→ Não é necessário um suporte para microfone, pois o microfone pode ser segurado com a mão

→ Caso você esteja inseguro sobre quais são os drivers de médios em seus alto-falantes, consulte este artigo: [Measuring a subwoofer in a 2.0 stereo setup](#) (Medições de distância da caixa de som: drivers de médios)



Calibrando o sistema

Após realizar as medições das caixas de som, a calibração pode ser aplicada de 3 maneiras diferentes. Identifique qual é a melhor opção de ajuste para o seu sistema e fluxo de trabalho, e em seguida, siga os guias abaixo:



1. App autônomo SoundID Reference

Realize a calibração do sistema para todo o áudio do seu computador (arquivos e players locais, navegador, jogos, etc.). Siga o seguinte guia para começar: [Fazendo a calibração com o app autônomo](#)

2. Plugin SoundID Reference para DAW

Perfeito para produção musical e processo de mixagem, com um filtro de latência zero. Todos os principais formatos de plugin são suportados: AU, AAX, VST2, VST3. Siga o seguinte guia para começar: [Fazendo a calibração com o plugin em sua DAW](#)



Configurações do DSP e do alvo de calibração

Após ter configurado os aspectos básicos (canais/dispositivos de áudio e perfil de calibração), você pode explorar as configurações de DSP, Modos de Alvo e outros recursos do aplicativo. Todas as alterações realizadas a partir daqui serão salvas como parte da configuração do seu Preset no Painel de Saída:

- Frequency Response Curves (Curvas de Resposta em Frequência) - selecione quais curvas serão exibidas
- Filter Type (Tipo de Filtro) - opções de Latência Zero, Mixed e Fase Linear
- Listening Spot (Local de Escuta) - calibra a imagem estéreo para caixas de som
- Limit Controls (Controles de Limite) - aplique a faixa e o limite de calibração
- Custom Target (Alvo Personalizado) - faça ajustes no alvo com um EQ paramétrico
- Translation Check (Verificação de Tradução) - simule a tradução da sua mixagem em diferentes dispositivos



Fazendo a calibração com o app autônomo



Neste artigo:

1. Instalação do app SoundID Reference
2. Configurando os dispositivos de saída
3. Carregando um perfil de calibração de fone de ouvido
4. Criando e carregando um perfil de calibração de caixa de som

Instalação do app SoundID Reference

O principal módulo dos produtos SoundID Reference é o aplicativo SoundID Reference. O app é utilizado para fazer login em sua conta de usuário, baixar novos perfis de fone de ouvido e, principalmente, calibrar o som de toda a reprodução de música local e online, incluindo música de streaming, arquivos armazenados localmente, jogos e mídias de navegador.

O instalador do SoundID Reference ([disponível para baixar aqui](#)) instalará o app SoundID Reference no local padrão:

→ macOS: /Macintosh HD/Applications

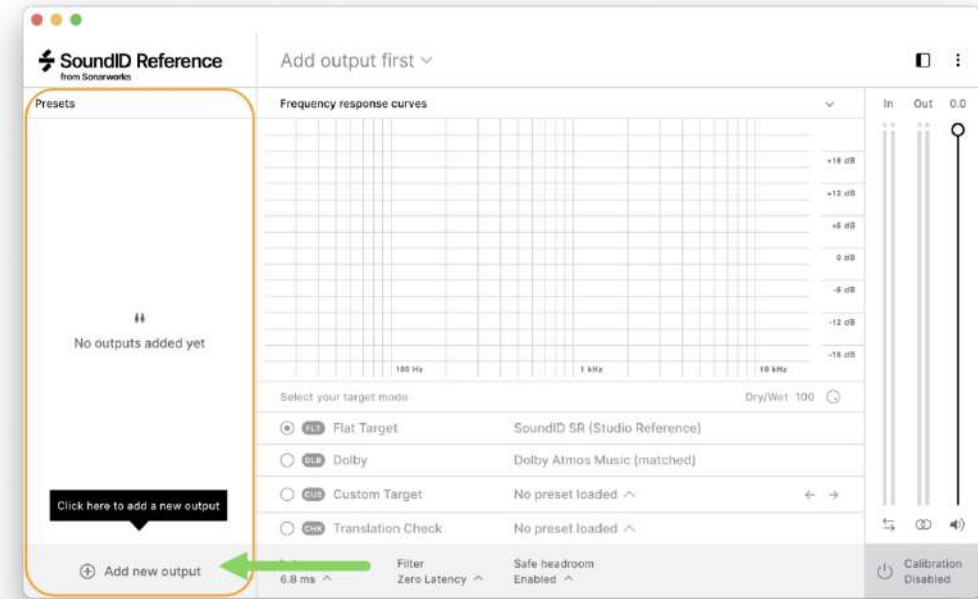
→ Windows: C:\Program Files\Sonarworks



Configurando os dispositivos de saída

Para calibrar o seu sistema, você primeiro precisará configurar um **Output Preset** (Preset de saída) para o seu dispositivo de saída, canais e tipo de driver usando o **Output Panel** (Painel de Saída). Você pode configurar qualquer combinação de saída que preferir, usando sua interface de áudio, dispositivo DAC ou saída de fone de ouvido integrada:

1. Abra o aplicativo independente SoundID Reference
2. Acesse o **Output Panel** (Painel de Saída) e clique em **Add new output** (Adicionar nova saída)
3. Selecione o dispositivo de áudio a ser usado para este Preset
4. **Selecione os canais de saída** e verifique o sinal usando **Play a test tone** (Tocar um som de teste)
5. Clique em **Add output** (Adicionar saída) para concluir o processo



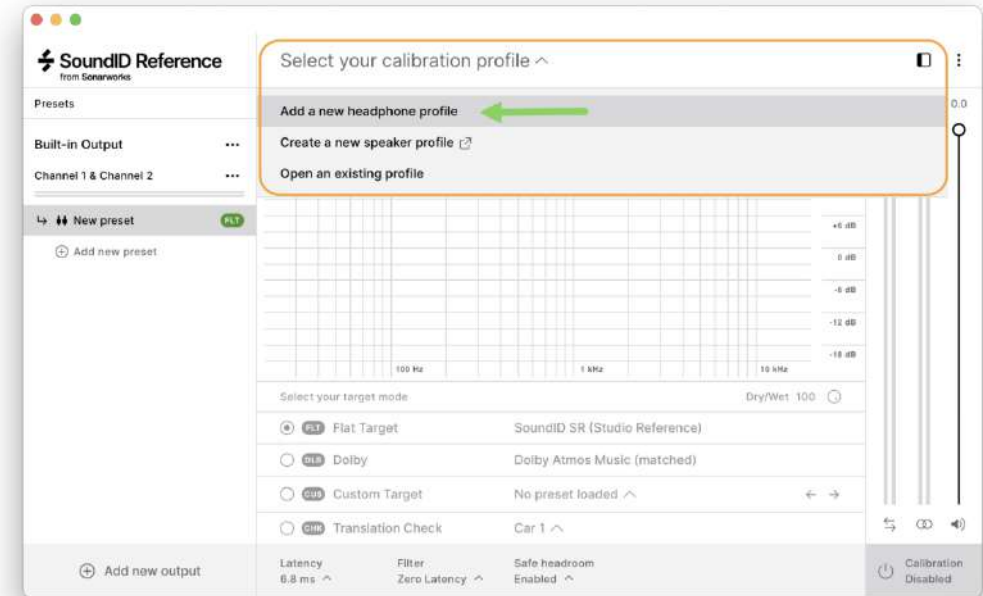
Nota! [WIN] Existem 4 tipos diferentes de driver disponíveis para o aplicativo autônomo no Windows. Cada um tem sua própria vantagem e você pode usar um driver diferente para cada Preset que criar. Saiba mais aqui: [Audio driver types in SoundID Reference app \[WIN\]](#) Tipos de driver de áudio no app SoundID Reference [WIN]).



Carregando um perfil de calibração de fone de ouvido

Os perfis de calibração para fones de ouvido já estão pré-definidos e prontos para uso no SoundID Reference (todas as edições), com suporte para mais de 400 modelos. Veja a lista completa de fones de ouvido suportados [aqui](#) ou simplesmente faça um teste gratuito para ver o que está disponível.

1. Crie um [Output Preset](#) (Preset de saída) conforme mostrado [acima](#) ou selecione um que você já tenha criado
2. Clique em [Select your calibration profile](#) > [Add a new headphone profile](#) Selecionar seu perfil de calibração (Adicionar um novo perfil de fone de ouvido)
3. Localize o modelo do seu fone de ouvido e clique em [Yes, continue](#) (Sim, continuar)



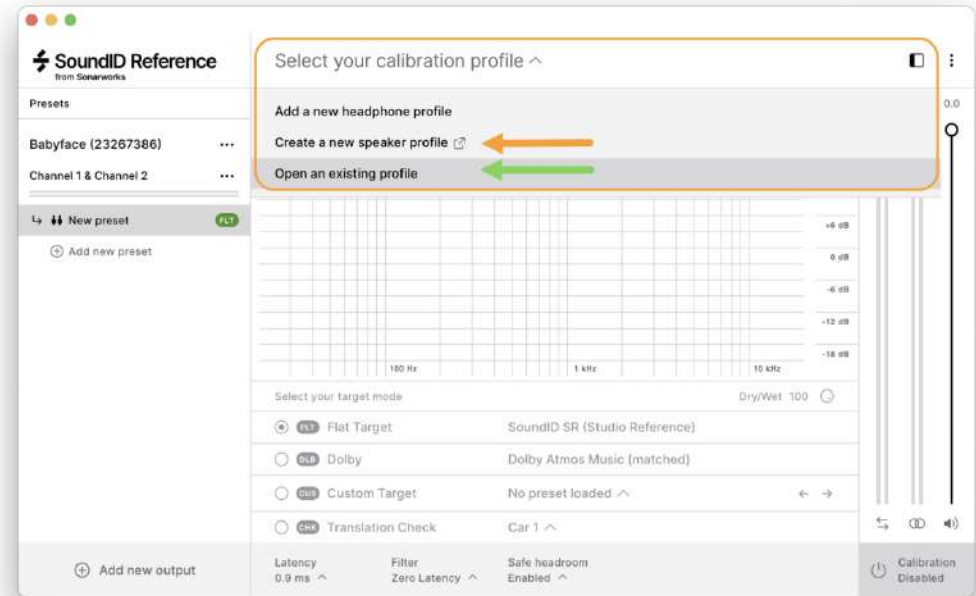
Após o carregamento do perfil, ele também se torna parte do seu Preset. Toda vez que você alternar para este Preset, o perfil de fone de ouvido que você selecionou anteriormente será carregado automaticamente.



Criando e carregando um perfil de calibração de caixa de som

Para a calibração das caixas de som, você primeiro precisará fazer a medição e análise delas usando o aplicativo SoundID Reference Measure e um microfone de medição (disponível na [Loja Sonarworks](#)):

1. Crie um [Output Preset](#) de saída como mostrado [acima](#) ou selecione um que você já tenha criado
2. Clique em [Select your calibration profile](#) > [Create a new speaker profile](#) (Selecionar seu perfil de calibração > Criar um novo perfil de caixa de som), e o aplicativo Measure irá guiá-lo pelo processo
3. Clique em [Select your calibration profile](#) > [Open an existing profile](#) (Selecionar seu perfil de calibração Abrir perfil) para abrir o diretório de Projetos Sonarworks, onde todos os perfis de calibração são armazenados por padrão
4. Selecione um perfil de calibração de alto-falante (arquivo [.swproj](#)) e clique em [Open](#) Abrir)



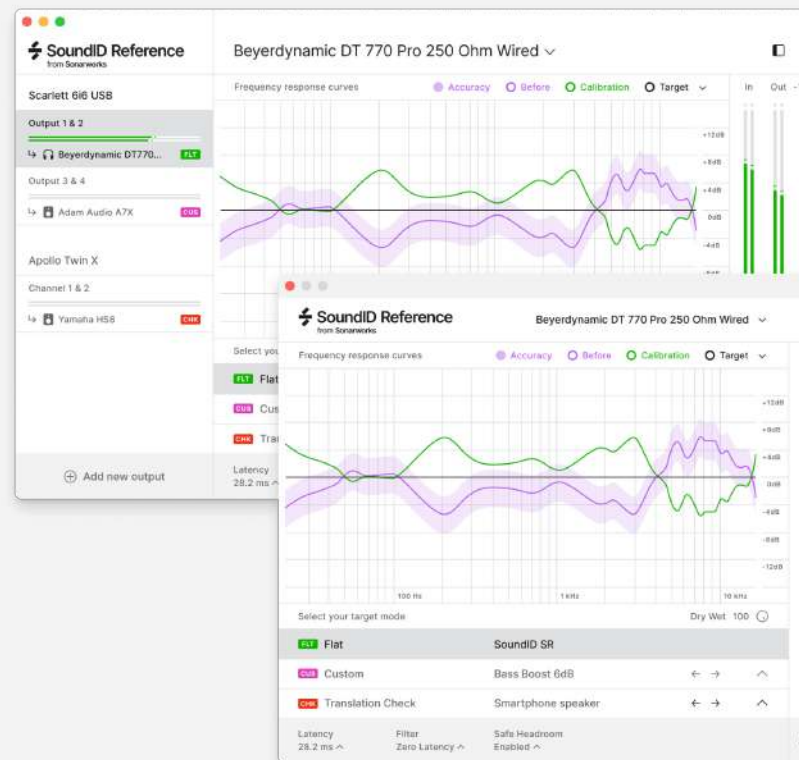
Importante! Apenas perfis de fones de ouvidos estão pré-definidos e prontamente disponíveis no SoundID Reference. Não existem perfis pré-definidos para caixas de som. Cada sistema de caixa de som é único em termos de configuração individual e propriedades da sala, portanto, cada configuração de caixa de som deve ser medida individualmente. Para saber como fazer a medição das suas caixas de som, consulte:



Fazendo a calibração com o plugin em sua DAW

Neste artigo:

1. Instalação do plugin SoundID Reference
2. Carregando o plugin na sua DAW
3. Carregando um perfil de calibração de fone de ouvido
4. Criando e carregando um perfil de calibração de caixa de som
5. Informações importantes ao usar o plugin





Instalação do plugin SoundID Reference

A calibração dos fones de ouvido e do ambiente pode ser aplicada nas DAWs (por exemplo, Cubase, Logic Pro X, Pro Tools, etc.) usando o plugin SoundID Reference. O plugin também pode ser carregado em outros aplicativos/plataformas que possuem capacidade de integrar plugins em um dos formatos especificados abaixo. Por exemplo, alguns aplicativos avançados de reprodução de música, como o Audirvana, também podem hospedar plugins.

O instalador SoundID Reference ([baixe aqui](#)) instalará estes formatos de plug-in em seu computador: [AU](#), [AAX](#), [VST2](#), [VST3](#).

macOS:

→ Macintosh HD/Library/Audio/Plug-Ins/VST/[SoundID Reference VST Plugin.vst](#)

→ Macintosh HD/Library/Audio/Plug-Ins/VST3/[SoundID Reference VST3 Plugin.vst3](#)

→ Macintosh HD/Library/Audio/Plug-Ins/Components/[SoundID Reference AU Plugin.component](#)

→ Macintosh HD/Library/Application Support/Avid/Audio/Plug-Ins/[SoundID Reference AAX](#)

[Plugin.aaxplugin](#)

Windows:

→ C:\Program Files\VSTPlugins\[SoundID Reference VST Plugin x64.dll](#)

→ C:\Program Files\Common Files\VST3\[SoundID Reference VST3 Plugin.vst3](#)

→ C:\Program Files\Common Files\Avid\Audio\Plug-Ins\SoundID Reference.aaxplugin\Contents\x64\[SoundID Reference.aaxplugin](#)

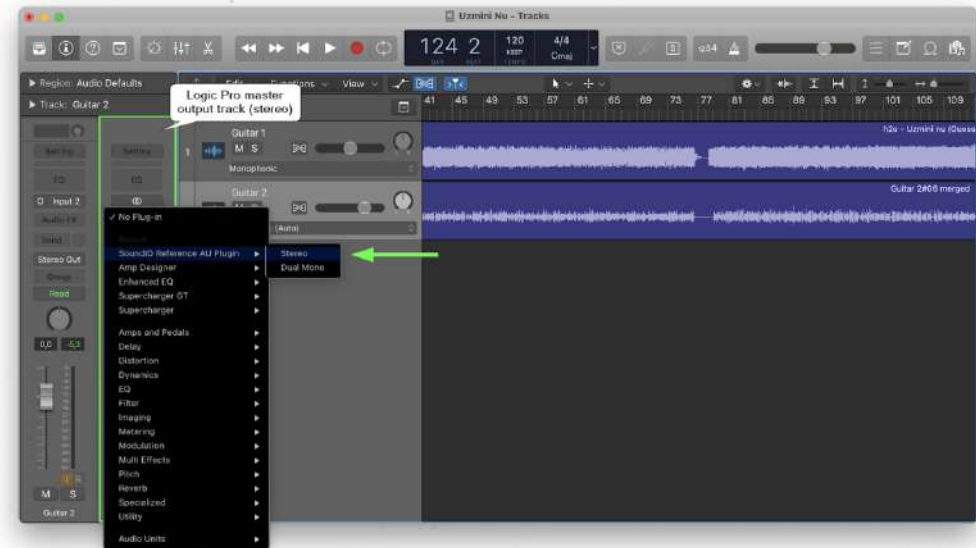
Nota! [WIN] É possível atribuir locais de instalação personalizados no Windows clicando em “Personalizar” durante a instalação.



Carregando o plugin na sua DAW

Na maioria dos casos, o seu aplicativo host de plugin (por exemplo, sua DAW, reconhecerá o plugin automaticamente na inicialização. No entanto, se não reconhecer, certifique-se de que o plugin esteja localizado na pasta correta e que o seu software host esteja monitorando a pasta. Mais detalhes e solução de problemas podem ser encontrados [aqui](#)

1. Crie uma nova sessão ou abra um projeto existente na sua DAW
2. Encontre ou abra a visualização do mixer de áudio e localize o barramento master estéreo (o canal de saída master). Se a sua nova sessão não tiver um barramento master (por exemplo, Pro Tools), por favor crie um.
3. Insira o SoundID Reference como o ÚLTIMO plugin no barramento master. O exemplo abaixo mostra como carregar o plugin no Logic Pro X



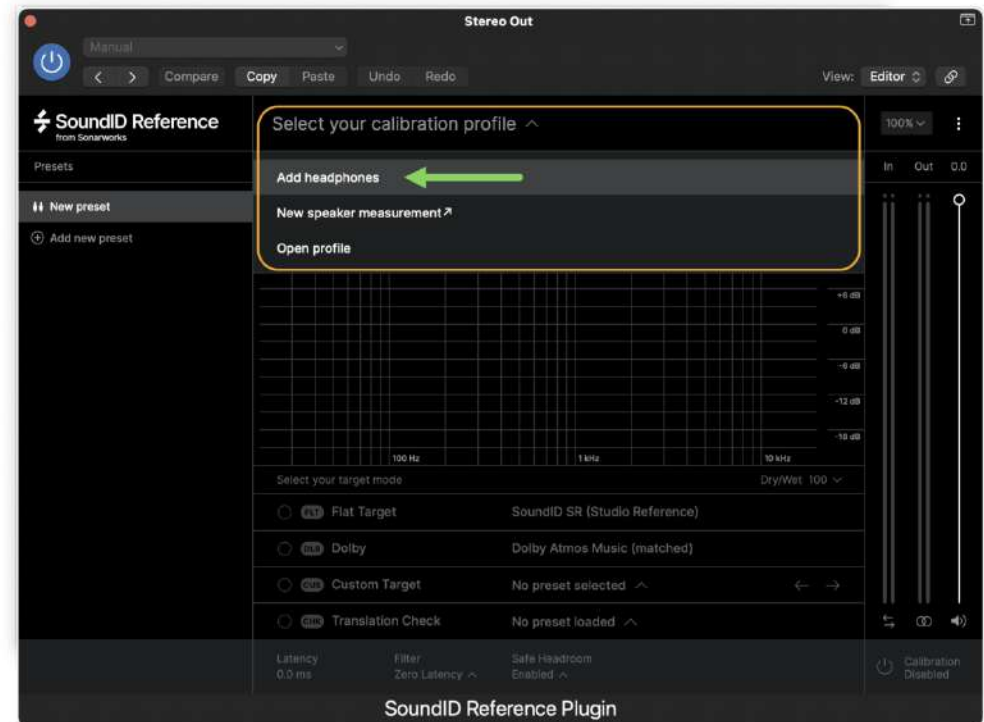


Carregando um perfil de calibração de fone de ouvido

Os perfis de calibração de fones de ouvido são pré-definidos e prontamente disponíveis no SoundID Reference (todas as edições). Medimos e calculamos cerca de 400 modelos de fones de ouvido - veja a [lista completa de fones de ouvido suportados](#) ou comece um teste gratuito para ver o que está disponível.

1. Clique em [Add new preset](#) (Adicionar novo preset)
2. Prossiga para [Select your calibration profile](#) > [Add headphones](#) (Selecionar seu perfil de calibração Adicionar fones de ouvido)
3. Encontre o modelo do seu fone de ouvido listado no aplicativo e selecione o perfil

Após o carregamento do perfil, ele também se tornará parte do seu Preset. Toda vez que você alternar para este Preset, o perfil de fone de ouvido que você selecionou anteriormente será carregado automaticamente. Saiba mais aqui: [Presets in SoundID Reference DAW plugin](#) Presets no plug-in SoundID Reference DAW .

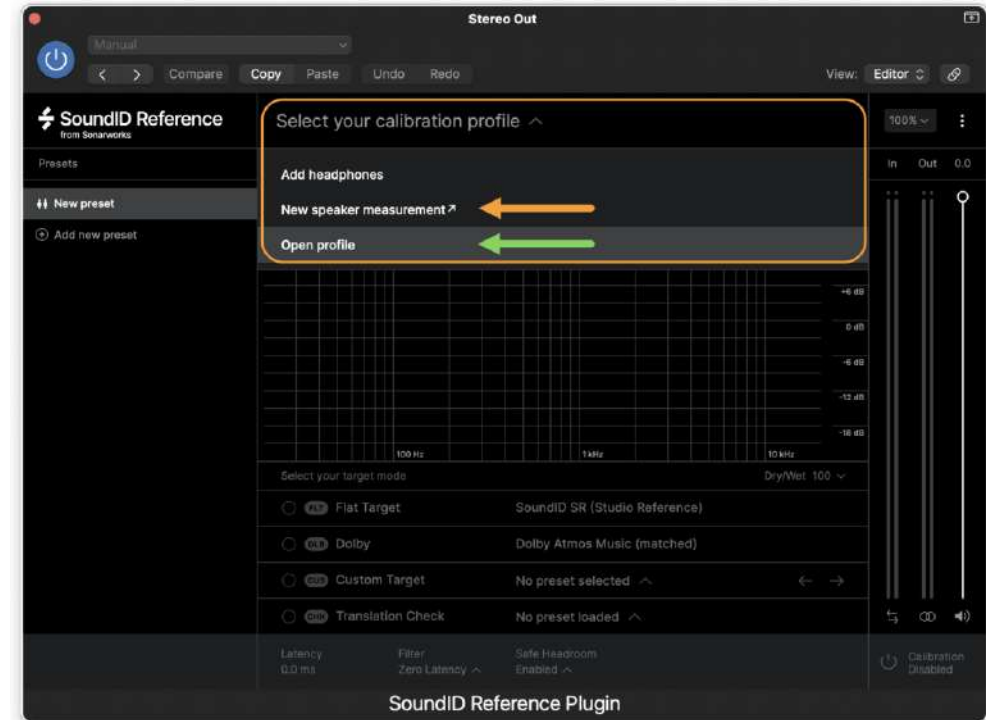




Criando e carregando um perfil de calibração de caixa de som

Para a calibração das caixas de som, você primeiro precisará fazer a medição e análise delas usando o aplicativo SoundID Reference Measure e um microfone de medição (disponível na [Loja Sonarworks](#)):

1. Clique em [Add new preset](#) (Adicionar novo preset)
2. Clique em [Select your calibration profile](#) > [Create a new speaker profile](#) Selecionar seu perfil de calibração Criar um novo perfil de caixa de som), e o aplicativo Measure irá guiá-lo pelo processo
3. Clique em [Select your calibration profile](#) > [Open an existing profile](#) Selecionar seu perfil de calibração Abrir perfil) para abrir o diretório de Projetos Sonarworks, onde todos os perfis de calibração são armazenados por padrão
4. Selecione um perfil de calibração de alto-falante (arquivo [.swproj](#)) e clique em [Open](#) (Abrir) para carregá-lo



Importante! Apenas perfis de fones de ouvidos estão pré-definidos e prontamente disponíveis no SoundID Reference. Não existem perfis pré-definidos para caixas de som. Cada sistema de caixa de som é único em termos de configuração individual e propriedades da sala, portanto, cada configuração de caixa de som deve ser medida individualmente. Para saber como fazer a medição das suas caixas de som, consulte:



Informações importantes ao usar o plugin

→ Para obter o melhor resultado ao usar o plugin SoundID Reference, é importante mantê-lo ativo no canal master durante todo o processo de gravação, mixagem e masterização.

→ Para evitar que a curva de calibração única do plugin Sonarworks seja impressa na faixa durante a renderização do projeto, é importante que o plugin SoundID Reference seja desativado completamente (hard-bypass) no canal. Saiba mais sobre como fazer isso no seguinte link: [Render-bypass workflow with the SoundID Reference DAW plugin](#) Procedimento de bypass para renderização com o plugin SoundID Reference em sua DAW).



Registrando e ativando uma licença

Se você já adquiriu uma licença do SoundID Reference, o próximo passo é registrá-la em sua [Sonarworks Account](#) (Conta Sonarworks). Ao registrar a sua licença, você terá a possibilidade de ativá-la, gerenciar seus dispositivos ativos, visualizar opções de atualização, downloads e muitas outras funcionalidades:



1. Entre (Log in) em sua conta ou clique em Cadastrar Sign up) caso ainda não tenha criado uma conta
2. Clique em [Register a new license](#) (Registrar nova licença)
3. Insira a chave de ativação de licença
4. Clique em [Activate on this device](#) (Ativar neste dispositivo) para ativar a licença

