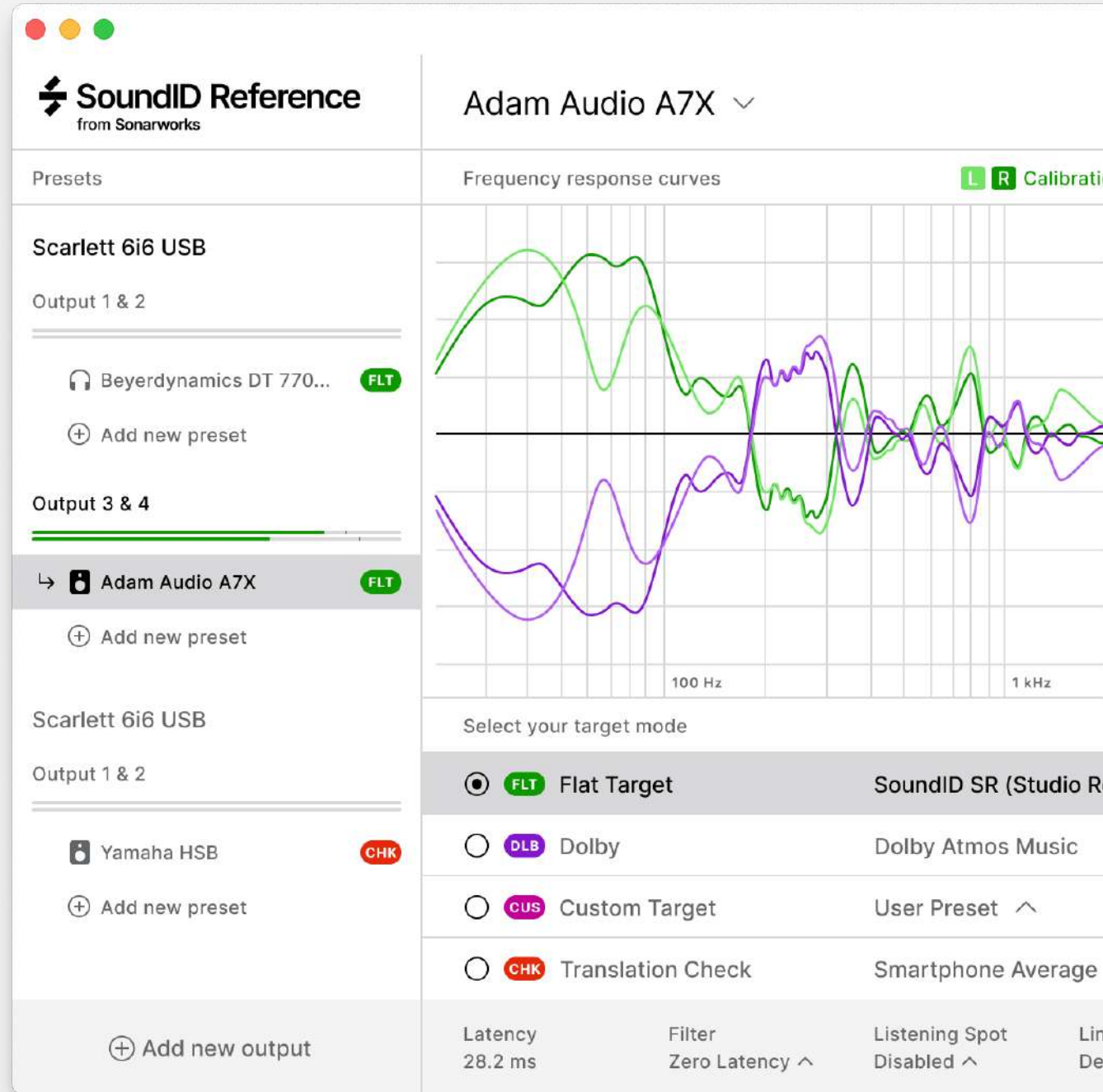


Impostazione di Sonarworks SoundID Reference

sonarworks.com

 SoundID Reference



The screenshot displays the SoundID Reference software interface. The top left shows the logo and name "SoundID Reference from Sonarworks". The main area is divided into two columns. The left column lists presets for "Scarlett 6i6 USB" and "Adam Audio A7X". The "Adam Audio A7X" preset is selected and highlighted in grey, with a green "FLT" status indicator. Below it, there is a section for "Scarlett 6i6 USB" with a "Yamaha HSB" preset marked "CHK". The right column shows the "Adam Audio A7X" preset selected in a dropdown menu. Below this is a "Frequency response curves" graph with two curves (green and purple) plotted against a frequency axis from 100 Hz to 1 kHz. A horizontal black line represents the flat target. Below the graph is a "Select your target mode" section with four options: "Flat Target" (selected, marked "FLT"), "Dolby" (marked "DLB"), "Custom Target" (marked "CUS"), and "Translation Check" (marked "CHK"). At the bottom right, there are settings for "Latency" (28.2 ms), "Filter" (Zero Latency), "Listening Spot" (Disabled), and "Lin De".

SoundID Reference
from Sonarworks

Presets

Scarlett 6i6 USB

Output 1 & 2

Beyerdynamics DT 770... FLT

+ Add new preset

Output 3 & 4

Adam Audio A7X FLT

+ Add new preset

Scarlett 6i6 USB

Output 1 & 2

Yamaha HSB CHK

+ Add new preset

+ Add new output

Adam Audio A7X ▾

Frequency response curves L R Calibrati

100 Hz 1 kHz

Select your target mode

FLT Flat Target SoundID SR (Studio R

DLB Dolby Dolby Atmos Music

CUS Custom Target User Preset ^

CHK Translation Check Smartphone Average

Latency 28.2 ms Filter Zero Latency ^ Listening Spot Disabled ^ Lin De



In questa → guida rapida

1. Avvio di una prova gratuita
2. Impostazione su cuffie
3. Impostazione su diffusori
4. Applicazione della calibrazione con l'app standalone
5. Applicazione della calibrazione con il plugin DAW
6. Registrazione e attivazione di una licenza



Avvio di una prova gratuita

SoundID Reference è disponibile per una prova gratuita e completa di 21 giorni. Se non hai ancora acquistato o provato il software, seguite i passaggi seguenti per iniziare la prova gratuita:



1. Scaricare e installare il software SoundID Reference
2. Avviare l'applicazione SoundID Reference e fare clic su Sign up (Registrati)
3. Utilizzare le opzioni di login social o inserire manualmente Email e Password
4. Andare alla casella di posta elettronica e cercare un nuovo messaggio da Sonarworks Accounts. Fare clic sul link contenuto nell'email per [verificare il proprio indirizzo email](#)
5. Una volta effettuato l'accesso al proprio account, fare clic su [Activate trial on this device](#) (Attiva la prova su questo dispositivo)



Impostazione su cuffie



In questo articolo:

1. Requisiti di sistema e hardware
2. Applicazione della calibrazione al vostro sistema
3. DSP e delle impostazioni del target di calibrazione

Requisiti di sistema e hardware

→ Sistemi operativi supportati: [Windows 10](#) (o successivi);
[macOS 10.14 Mojave](#) (o successivi)

→ Software SoundID Reference installato ([scaricare qui](#))

→ Cuffie supportate da SoundID Reference, vedere la lista dei 400+ modelli supportati [qui](#)



Applicazione della calibrazione al vostro sistema

Una volta attivato il software, il passo successivo è caricare il profilo di calibrazione per il modello di cuffie e applicare la calibrazione al sistema. L'applicazione standalone SoundID Reference e il plugin per la DAW sono dotati di una procedura guidata di selezione delle cuffie per aiutarvi a individuare la marca/modello delle vostre cuffie.

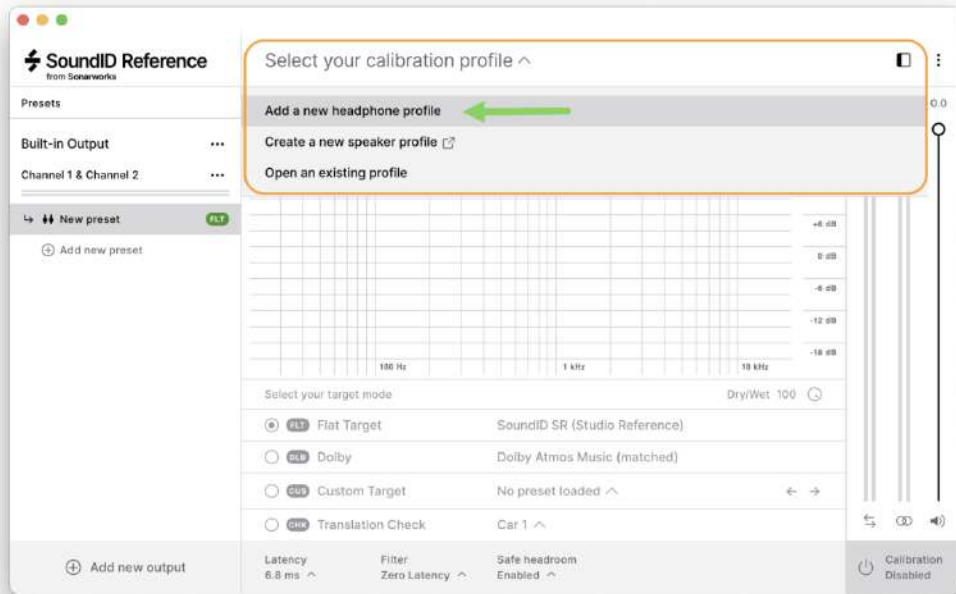
La procedura guidata di selezione delle cuffie è identica nell'applicazione standalone e nel plugin DAW. Individuate le cuffie più adatte al vostro sistema e al vostro flusso di lavoro e seguite le guide riportate di seguito:

1. SoundID Reference app standalone

Calibrazione a livello di sistema per tutto l'audio del vostro computer. Seguite questa guida per iniziare: [Applicazione della calibrazione con l'app standalone](#)

2. Plugin SoundID Reference per DAW

Perfetto per la produzione musicale e il processo di mixaggio, con un filtro a latenza zero. Sono supportati tutti i principali formati di plugin: AU, AAX, VST2, VST3. Seguite questa guida per iniziare: [Applicazione della calibrazione con il plugin DAW](#)



N.B. Se il modello di cuffie non compare nell'elenco, significa che non è supportato. NON consigliamo di utilizzare un profilo di un modello simile: i risultati non saranno accurati. È invece possibile inviare una richiesta di aggiunta modello [qui](#) o consultare il nostro [servizio di calibrazione individuale](#).

DSP e delle impostazioni del target di calibrazione

Una volta fatte le configurazioni di base (dispositivi/canali di uscita e profilo di calibrazione), si può procedere all'esplorazione delle impostazioni DSP, Target Modes e di altre funzioni dell'applicazione. Tutte le modifiche apportate da qui saranno salvate come parte della configurazione del Preset nel Pannello di uscita:

→ Frequency Response Curves (Curve di Risposta in Frequenza) - seleziona quali curve vengono visualizzate

→ Filter Type (Tipo di Filtro) - opzioni disponibili Zero Latency, Mixed e Linear Phase

→ Custom Target (Obiettivo Personalizzato) - permette regolazioni con un EQ parametrico

→ Translation Check (Controllo Traduzione) - simula la traduzione del vostro mix su diversi dispositivi



Impostazione su diffusori



In questo articolo:

1. Requisiti di sistema e hardware
2. Misurazione dei diffusori
3. Applicazione della calibrazione al vostro sistema
4. DSP e delle impostazioni del target di calibrazione

Requisiti di sistema e hardware

- Sistemi operativi supportati: [Windows 10](#) (o successivi); [macOS 10.14 Mojave](#) (o successivi)
- Software SoundID Reference per diffusori e cuffie installato ([scaricare qui](#))
- Sistema di diffusori stereo (2.0), eventualmente con subwoofer aggiuntivo
- Interfaccia audio con Phantom Power +48V
- Cavo audio XLR a XLR
- Microfono per misurazioni (è raccomandato l'utilizzo di un microfono Sonarworks):
 - Microfono per misurazioni Sonarworks - disponibile nello [Sonarworks Store](#)
 - Microfono per misurazioni di terze parti, maggiori informazioni [qui](#)

N.B. Microfoni USB NON sono supportati.



Misurazione dei diffusori

Per iniziare, lanciare l'applicazione SoundID Reference Measure. Il processo di misurazione in 4 fasi richiede circa **20-30 minuti** per essere completato:

1. **Impostazione dell'hardware** - impostazione dell'hardware, I/O e impostazioni audio
2. **Posizione di ascolto** - stabilire le dimensioni della zona di ascolto
3. **Risposta della stanza** - una serie di 37 misurazioni della vostra stanza e degli altoparlanti
4. **Risultati** - una volta completato il processo di misurazione verranno mostrati i risultati

Suggerimenti importanti:

→ Se non riuscite a proseguire, usate questa guida: [Stereo speaker measurement troubleshooting guide](#) (Guida alla risoluzione dei problemi per le misurazioni dei diffusori)

→ Se state usando un subwoofer, leggete qui come impostarlo in stereo 2.0: [Measuring a subwoofer in a 2.0 stereo setup](#) (Misurazione di un subwoofer in una configurazione stereo 2.0)

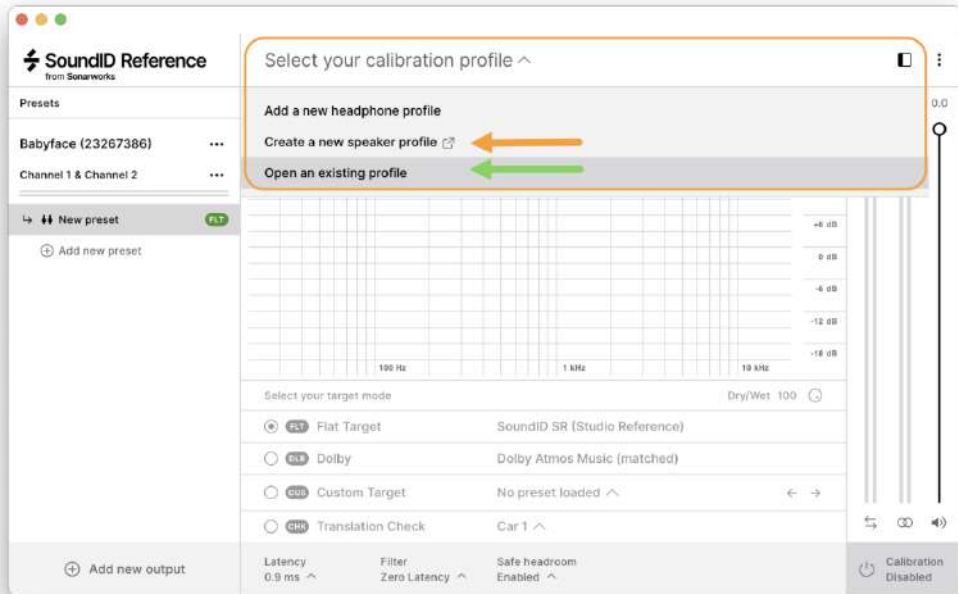
→ L'utilizzo di un supporto per microfoni non è necessario, il microfono può essere tenuto in mano

→ Se non si è sicuri di quali driver per medie frequenze sono installati negli altoparlanti, fare riferimento a questo articolo: [Speaker distance measurements: midrange drivers](#) (Misurazione della distanza dei diffusori: altoparlanti per gamma media)



Applicazione della calibrazione al vostro sistema

Dopo aver misurato i diffusori, la calibrazione può essere applicata in 3 modi diversi. Individuate quello più adatto al vostro sistema e al vostro flusso di lavoro e seguite le guide riportate di seguito:



1. SoundID Reference app standalone

Calibrazione a livello di sistema per tutto l'audio del vostro computer (file locali e software di riproduzione, browser, giochi, etc.). Seguire questa guida per iniziare:

[Applicazione della calibrazione con l'app standalone](#)

2. Plugin DAW SoundID Reference

Perfetto per la produzione musicale e il processo di mixaggio, con un filtro a latenza zero. Sono supportati tutti i principali formati di plugin: AU, AAX, VST2, VST3. Seguite questa guida per iniziare: [Applicazione della calibrazione con il plugin DAW](#)



DSP e delle impostazioni del target di calibrazione

Una volta fatte le configurazioni di base (dispositivi/canali di uscita e profilo di calibrazione), si può procedere all'esplorazione delle impostazioni DSP, Target Modes e di altre funzioni dell'applicazione. Tutte le modifiche apportate da qui saranno salvate come parte della configurazione del Preset nel Pannello di uscita:

- Frequency Response Curves (Curve di Risposta in Frequenza) - seleziona quali curve vengono visualizzate
- Filter Type (Tipo di Filtro) - Opzioni disponibili Zero Latency, Mixed e Linear Phase
- Listening Spot (Punto di Ascolto) - Calibra l'immagine stereo per i diffusori
- Limit Controls (Controlli Limite) - Applica il range e il ceiling di calibrazione
- Custom Target (Obiettivo Personalizzato) - Permette regolazioni con un EQ parametrico
- Translation Check (Controllo Traduzione) - Simula la traduzione del vostro mix su diversi dispositivi



Applicazione della calibrazione con l'app standalone



In questo articolo:

1. Installazione dell'app SoundID Reference
2. Impostazione dei dispositivi di riproduzione
3. Caricare un profilo di calibrazione per cuffie
4. Creare e caricare un profilo di calibrazione altoparlanti

Installazione dell'app SoundID Reference

Il modulo principale dei prodotti SoundID Reference è l'applicazione SoundID Reference. Viene utilizzata per accedere al proprio account utente, scaricare nuovi profili per le cuffie e, soprattutto, calibrare il suono di tutta la riproduzione musicale locale e online, che si tratti di musica in streaming, file locali, giochi o media del browser.

L'installer SoundID Reference ([scaricare qui](#)) installerà l'app SoundID Reference nella cartella di default:

→ macOS: /Macintosh HD/Applications

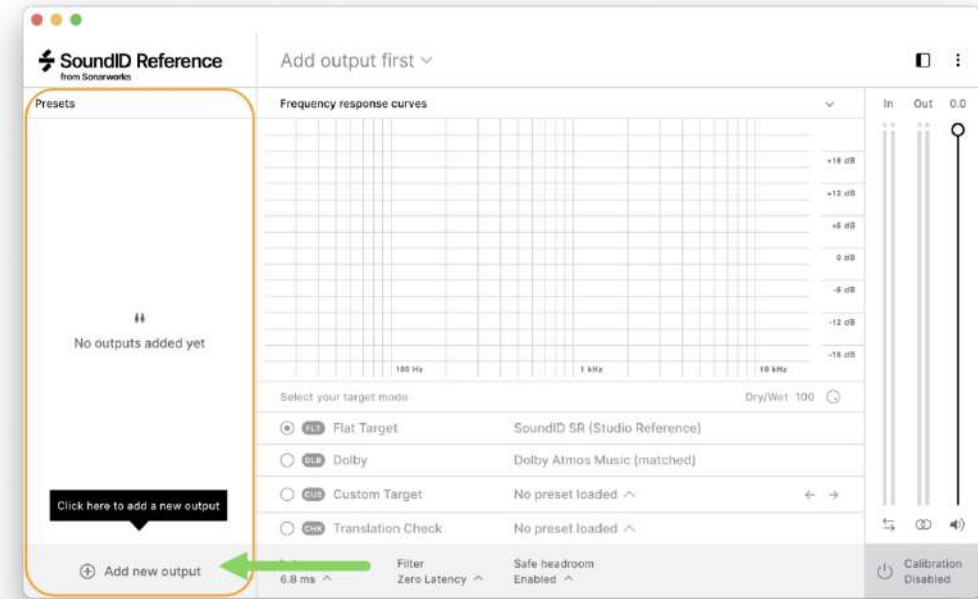
→ Windows: C:\Program Files\Sonarworks



Impostazione dei dispositivi di riproduzione

Per calibrare il sistema, occorre innanzitutto impostare un **Output Preset** (Preset di uscita) per il dispositivo di uscita, i canali e il tipo di driver utilizzando l'Output Panel (Pannello uscita). È possibile impostare qualsiasi combinazione di uscita, utilizzando l'interfaccia audio, il DAC o la porta per cuffie integrata:

1. Avviare l'app standalone SoundID Reference
2. Posizionarsi sull'**Output Panel** (Pannello uscita) e cliccare **Add new output** (Aggiungi nuova uscita)
3. Selezionare il dispositivo audio da utilizzare per questo Preset
4. **Selezionare i canali di uscita** e verificare il segnale utilizzando la funzione **Play a test tone** (Riproduci un tono di test)
5. Cliccare **Add output** (Aggiungi uscita) per completare il processo



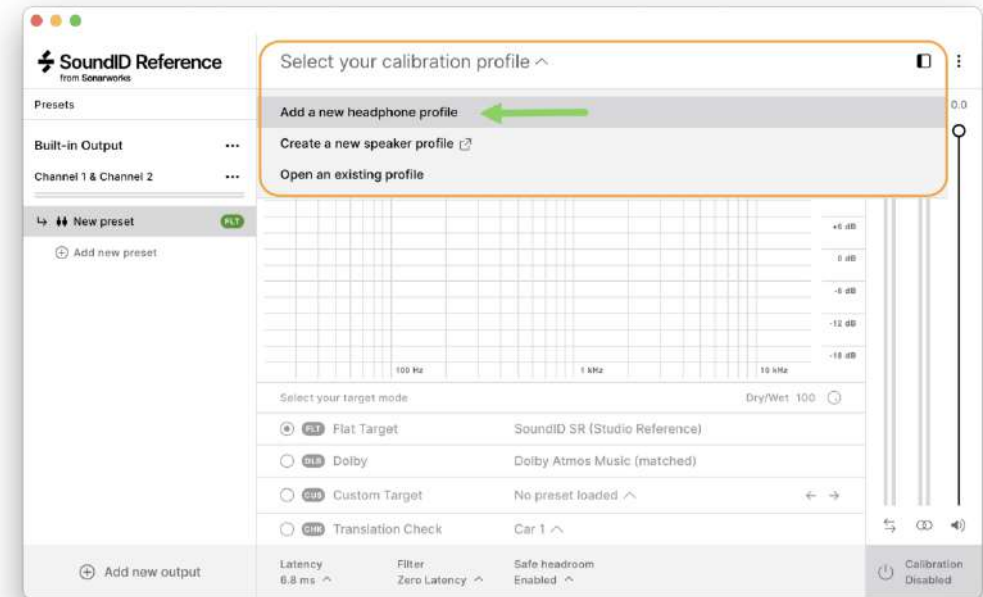
N.B.[WIN] [WIN] Sono disponibili 4 diversi tipi di driver per l'applicazione standalone su Windows. Ognuno ha i suoi vantaggi e si può usare un tipo di driver diverso per ogni Preset creato. Per saperne di più: [Audio driver types in SoundID Reference app \[WIN\]](#) (Tipologie di driver audio nell'app SoundID Reference [WIN])



Caricare un profilo di calibrazione per cuffie

I profili di calibrazione delle cuffie sono già pronti e utilizzabili in SoundID Reference (tutte le edizioni), con oltre 400 modelli supportati. Consultate l'elenco completo delle cuffie supportate [qui](#) o semplicemente avviate una prova gratuita per vedere cosa è disponibile.

1. Creare un [Output Preset](#) (Preset di uscita) come mostrato [sopra](#), o selezionarne uno già creato
2. Cliccare su [Select your calibration profile](#) > [Add a new headphone profile](#) (Seleziona il tuo profilo calibrazione > Aggiungi un nuovo profilo cuffie)
3. Individuare il proprio modello di cuffie e cliccare su [Yes, continue](#) (Sì, continua)



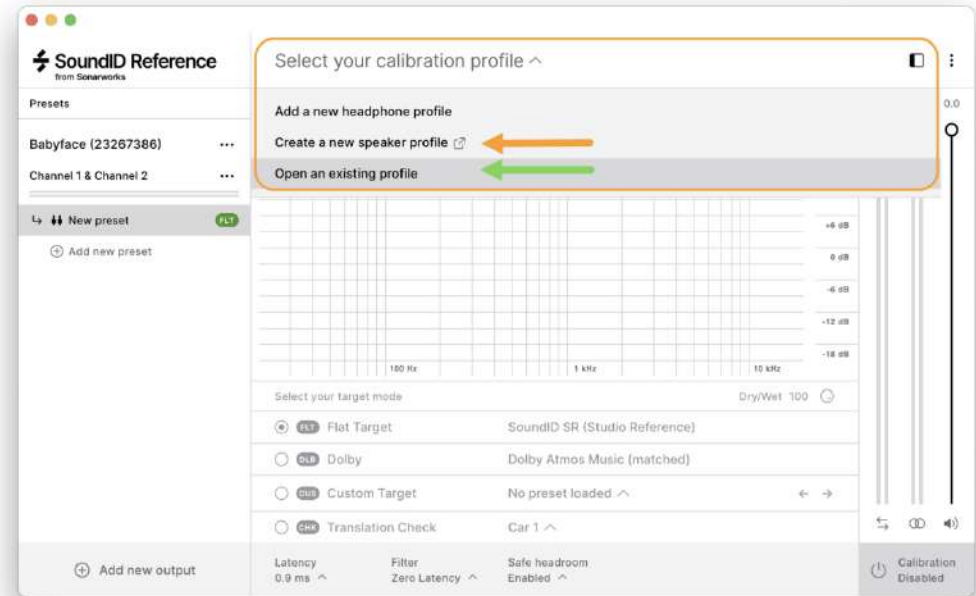
Una volta caricato, il profilo diventa parte integrante del Preset. Ogni volta che si passa a questo Preset, verrà caricato automaticamente il profilo della cuffia precedentemente selezionato.



Creare e caricare un profilo di calibrazione altoparlanti

Per la calibrazione degli altoparlanti, è necessario prima misurare i diffusori utilizzando l'applicazione SoundID Reference Measure e un microfono di misurazione (disponibile nel [Sonarworks Store](#)):

1. Creare un [Output Preset](#) (Preset di uscita) come mostrato [sopra](#), o selezionarne uno già creato
2. Cliccare su [Select your calibration profile](#) > [Create a new speaker profile](#) (Seleziona profilo calibrazione > Crea un nuovo profilo diffusori), e l'app di misurazione vi guiderà nel processo
3. Cliccare su [Select your calibration profile](#) > [Open profile](#) (Seleziona il tuo profilo calibrazione > Apri profilo) per aprire la cartella dei progetti Sonarworks
4. Selezionare un profilo di calibrazione altoparlanti (file [.swproj](#)) e cliccare [Open](#) (Apri)

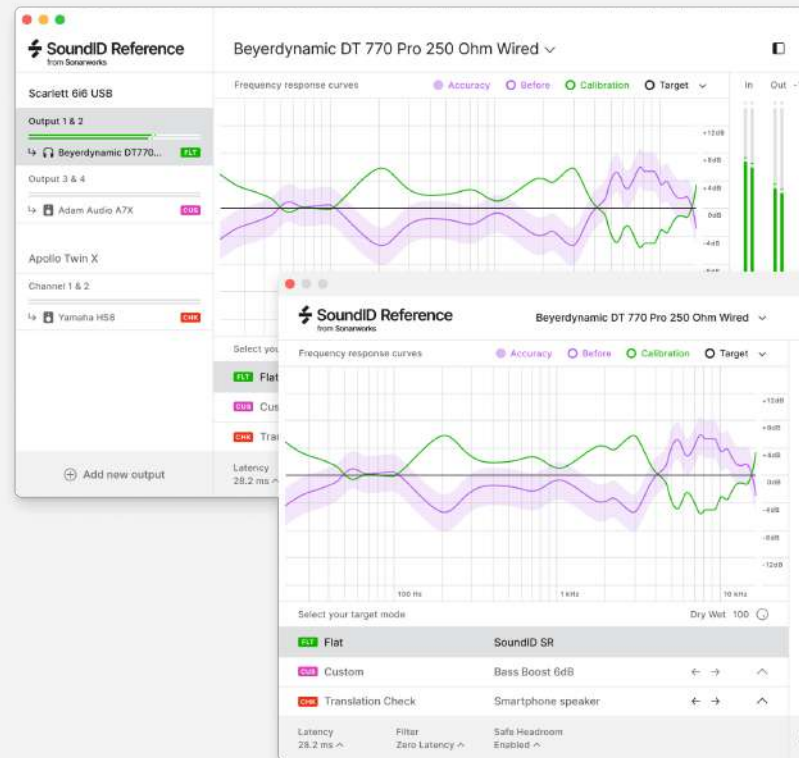




Applicazione della calibrazione con il plugin DAW

In questo articolo:

1. Installazione del plugin SoundID Reference
2. Caricare il plugin nella vostra DAW
3. Caricare un profilo di calibrazione cuffie
4. Creare e caricare il vostro profilo di calibrazione cuffie
5. Cose importanti da sapere per l'utilizzo del plugin





Installazione del plugin SoundID Reference

La calibrazione delle cuffie e della stanza di Sonarworks può essere applicata nelle DAW (ad esempio Cubase, Logic Pro X, Pro Tools, ecc.) utilizzando SoundID Reference in formato plugin. Il plugin può essere caricato anche in altre applicazioni/piattaforme che offrono la possibilità di ospitare plugin in uno dei formati specificati di seguito. Ad esempio, alcune applicazioni di riproduzione musicale avanzata, come Audirvana, possono ospitare anche plugin.

Il programma di installazione di SoundID Reference ([scaricare qui](#)) installerà questi formati di plug-in sul tuo computer: [AU](#), [AAX](#), [VST2](#), [VST3](#). Ecco le directory di installazione predefinite:

macOS:

→ Macintosh HD/Library/Audio/Plug-Ins/VST/[SoundID Reference VST Plugin.vst](#)

→ Macintosh HD/Library/Audio/Plug-Ins/VST3/[SoundID Reference VST3 Plugin.vst3](#)

→ Macintosh HD/Library/Audio/Plug-Ins/Components/[SoundID Reference AU Plugin.component](#)

→ Macintosh HD/Library/Application Support/Avid/Audio/Plug-Ins/[SoundID Reference AAX](#)

[Plugin.aaxplugin](#)

Windows:

→ C:\Program Files\VSTPlugins\[SoundID Reference VST Plugin x64.dll](#)

→ C:\Program Files\Common Files\VST3\[SoundID Reference VST3 Plugin.vst3](#)

→ C:\Program Files\Common Files\Avid\Audio\Plug-Ins\SoundID Reference.aaxplugin\Contents\x64\[SoundID Reference.aaxplugin](#)

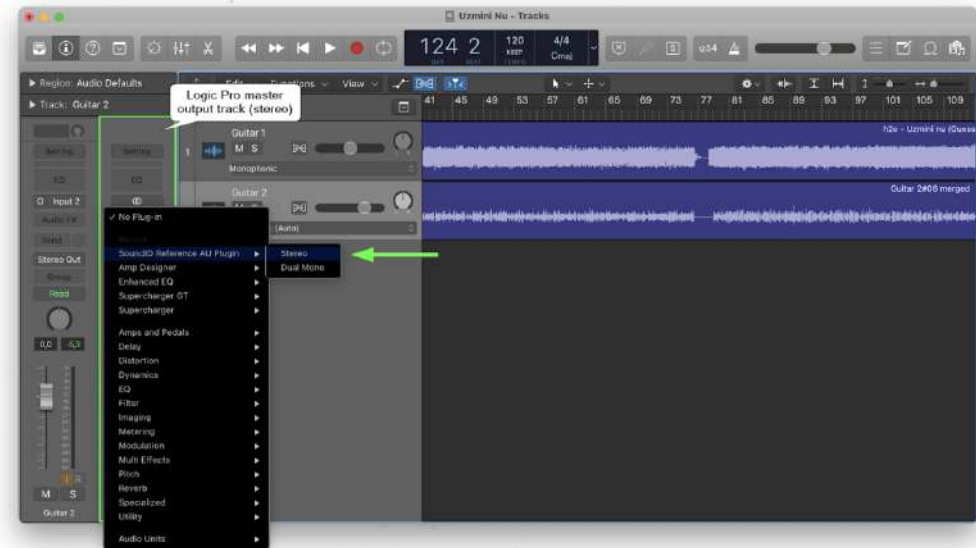
N.B. [WIN]: Possono essere selezionate cartelle di installazione diverse su Windows cliccando su Customize durante l'installazione



Caricare il plugin nella vostra DAW

Nella maggior parte dei casi, l'applicazione host del plugin (ad esempio, la DAW) riconoscerà automaticamente il plugin all'avvio. Tuttavia, se così non fosse, assicuratevi che il plugin si trovi nella cartella corretta e che il software host stia analizzando la stessa cartella. Ulteriori dettagli sulla risoluzione dei problemi sono disponibili [qui](#).

1. Creare una nuova sessione o aprire un progetto esistente nella vostra DAW
2. Trovate o aprite la view mixer ed individuate il master bus stereo (il canale di uscita master). Se la nuova sessione non ha un master bus (es. Pro Tools), createne uno
3. Inserite il plugin SoundID Reference come ULTIMO plugin sul master bus. L'esempio seguente mostra come caricare il plugin in Logic Pro X:



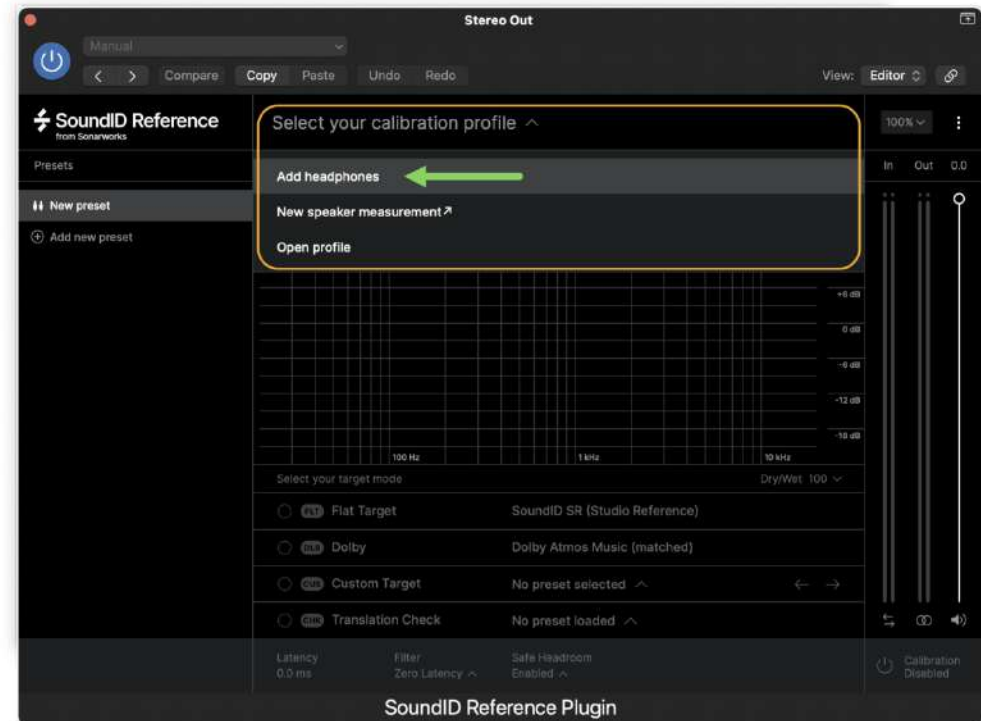


Caricare un profilo di calibrazione cuffie

I profili di calibrazione delle cuffie sono già pronti e disponibili in SoundID Reference (tutte le edizioni). Abbiamo misurato e mediato quasi 400 modelli di cuffie: consultate [l'elenco completo delle cuffie supportate](#) o semplicemente avviate una prova gratuita per vedere ciò che è disponibile.

1. Cliccare su Add new preset (Aggiungi un nuovo preset)
2. Continuare su Select your calibration profile > Add headphones (Seleziona profilo calibrazione > Aggiungi cuffie)
3. Trovare il vostro modello di cuffie nella lista dell'app e selezionarlo nel profilo

Una volta caricato, il profilo diventa parte integrante del Preset. Ogni volta che si passa a questo Preset, verrà caricato automaticamente il profilo della cuffia precedentemente selezionato. Scopri di più qui: [Presets in SoundID Reference DAW plugin](#) (Preimpostazioni nel plug-in DAW di SoundID Reference).

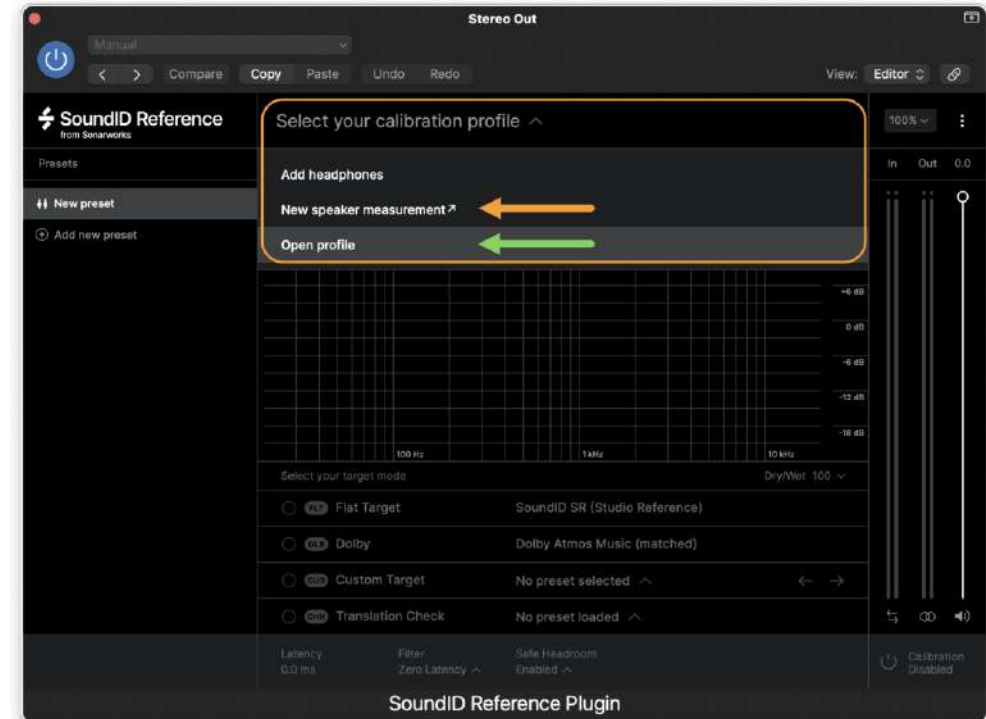




Creare e caricare il vostro profilo di calibrazione cuffie

Per la calibrazione degli altoparlanti, è necessario prima misurare i diffusori utilizzando l'applicazione SoundID Reference Measure e un microfono di misurazione (disponibile nel [Sonarworks Store](#)):

1. Cliccare su [Add new preset](#) (Aggiungi un nuovo preset)
2. Cliccare su [Select your calibration profile](#) > [Create a new speaker profile](#) (Seleziona profilo calibrazione > Crea un nuovo profilo diffusori), e l'app di misurazione vi guiderà nel processo
3. Cliccare su [Select your calibration profile](#) > [Open profile](#) (Seleziona il tuo profilo calibrazione > Apri profilo) per aprire la cartella dei progetti Sonarworks
4. Selezionare un profilo di calibrazione altoparlanti (file [.swproj](#)) e cliccare [Open](#) (Apri) per caricarlo



Importante! Solo i profili cuffie sono già pronti e disponibili in SoundID Reference. NON ci sono profili già pronti per altoparlanti. Ogni sistema di diffusori è unico a causa della disposizione e delle caratteristiche della stanza, quindi ogni sistema deve essere misurato individualmente. Per sapere come misurare i vostri altoparlanti, andate qui: [Impostazione su diffusori](#).



Cose importanti da sapere per l'utilizzo del plugin

→ Mantenere attivo il plugin SoundID Reference sul master bus durante tutto il processo di registrazione, mixing e mastering.

→ Bypassare il plugin al rendering del progetto! Il plugin SoundID Reference funziona come soluzione per il vostro specifico sistema di monitoraggio. Per questo, dovrebbe essere **completamente bypassato** (hard-bypassed) al momento del rendering (disabilitatelo completamente nella channel strip) per evitare di applicare la vostra specifica curva EQ di calibrazione sulla traccia . Per saperne di piu: [Render-bypass workflow with the SoundID Reference DAW plugin](#) (Flusso di lavoro con render-bypass con il plugin DAW SoundID Reference).



Registrazione e attivazione di una licenza

Se avete già acquistato una licenza per SoundID Reference, il passo successivo è registrarla nel vostro Sonarworks Account (account Sonarworks). La registrazione di una licenza consente di attivarla, di gestire i dispositivi attivi, di vedere le opzioni di aggiornamento, i download e altro ancora:



1. Accedere (Log in) al proprio account o registrarsi (Sign up) se non si è ancora creato un account
2. Fare clic su Register a new license (Registra una nuova licenza)
3. Immettere la chiave di attivazione della licenza
4. Fare clic su Activate on this device (Attiva su questo dispositivo) per attivare la licenza

Se avete bisogno di ulteriore assistenza, contattateci inviando una richiesta di supporto [qui](#).

